

## ส่วนที่ ๓

### ยุทธศาสตร์ขององค์กรปกครองส่วนท้องถิ่น

#### ๑. ความสัมพันธ์ระหว่างแผนพัฒนาระดับมหภาค

##### ๑.๑ แผนยุทธศาสตร์ชาติ ๒๐ ปี

ยุทธศาสตร์ชาติ ๒๐ ปี (พ.ศ. ๒๕๖๐ – ๒๕๗๙) ๖ ยุทธศาสตร์

๑. ยุทธศาสตร์ด้านความมั่นคง
๒. ยุทธศาสตร์ด้านการสร้างความสามารถในการแข่งขัน
๓. ยุทธศาสตร์ด้านการพัฒนาและเสริมสร้างศักยภาพคน
๔. ยุทธศาสตร์ด้านการสร้างโอกาสความเสมอภาคและเท่าเทียมกันทางสังคม
๕. ยุทธศาสตร์ด้านการสร้างการเติบโตบนคุณภาพชีวิตที่เป็นมิตรกับสิ่งแวดล้อม
๖. ยุทธศาสตร์ด้านการปรับสมดุลและพัฒนาระบบการบริหารจัดการภาครัฐ

##### ๑.๒ แผนพัฒนาเศรษฐกิจและสังคมแห่งชาติ ฉบับที่ ๑๒ (พ.ศ. ๒๕๖๐ – ๒๕๖๔)

###### วิสัยทัศน์

จากสถานะของประเทศและบริบทการเปลี่ยนแปลงต่างๆ ที่ประเทศกำลังประสบอยู่ ทำให้การกำหนดวิสัยทัศน์แผนพัฒนาฯ ฉบับที่ ๑๒ ยังคงมีความต่อเนื่องจากวิสัยทัศน์แผนพัฒนาฯ ฉบับที่ ๑๑ และ กรอบหลักการของการวางแผนที่น้อมนำและประยุกต์ใช้หลักปรัชญาของเศรษฐกิจพอเพียง ยึดคนเป็นศูนย์กลางของการพัฒนาอย่างมีส่วนร่วม การพัฒนาที่ยืดหลักสมดุล ยั่งยืน โดยวิสัยทัศน์ของการพัฒนาใน แผนพัฒนาฯ ฉบับที่ ๑๒ ต้องให้ความสำคัญกับการกำหนดทิศทางการพัฒนาที่มุ่งสู่การเปลี่ยนผ่านประเทศไทย จากประเทศที่มีรายได้ปานกลางไปสู่ประเทศที่มีรายได้สูง มีความมั่นคง และยั่งยืน สังคมอยู่ร่วมกันอย่างมีความสุข และนำไปสู่การบรรลุวิสัยทัศน์ระยะยาว “มั่นคง มั่งคั่ง ยั่งยืน” ของประเทศ

###### เป้าหมายการพัฒนาประเทศ

๑. การหลุดพ้นจากกับดักประเทศรายได้ปานกลางสู่รายได้สูง
  - (๑) เศรษฐกิจขยายตัวเฉลี่ยไม่ต่ำกว่าร้อยละ ๕.๐
  - (๒) ผลิตภัณฑ์มวลรวมในประเทศต่อหัว (GDP Per Capita) และรายได้ประชาชาติต่อหัว (GNP Per Capita) ณ สิ้นแผนพัฒนาฯ ฉบับที่ ๑๒ ในปี ๒๕๖๔ เพิ่มขึ้นเป็น ๓๑๗,๐๕๑ บาท (๙,๓๒๕ ดอลลาร์สหรัฐ) และ ๓๐๑,๑๙๙ บาท (๘,๘๕๕ ดอลลาร์ สหรัฐ) ต่อคนต่อปี
  - (๓) ผลผลิตภาพการผลิตเพิ่มขึ้นไม่ต่ำกว่าเฉลี่ยร้อยละ ๒.๕ ต่อปี
  - (๔) การลงทุนรวมขยายตัวไม่ต่ำกว่าเฉลี่ยร้อยละ ๘.๐ (การลงทุนขยายตัวของการลงทุนภาครัฐไม่ต่ำกว่าร้อยละ ๑๐.๐ และการลงทุนของภาคเอกชนขยายตัวไม่ต่ำกว่าเฉลี่ยร้อยละ ๗.๕ ในขณะที่ ปริมาณการส่งออกขยายตัวเฉลี่ยไม่ต่ำกว่าร้อยละ ๔.๐ ต่อปี)
๒. การพัฒนาศักยภาพคนให้สนับสนุนการเจริญเติบโตของประเทศและการสร้าง สังคมสูงวัยอย่างมีคุณภาพ
  - (๑) ประชาชนทุกช่วงวัยมีความมั่นคงทางด้านเศรษฐกิจและสังคม (SocioEconomic Security) และมีคุณภาพชีวิตที่ดีขึ้น
  - (๒) การศึกษาและการเรียนรู้ได้รับการพัฒนาคุณภาพ
  - (๓) สถาบันทางสังคมมีความเข้มแข็งเป็นฐานรากที่เอื้อต่อการพัฒนาคน
๓. การลดความเหลื่อมล้ำในสังคม
  - (๑) การกระจายรายได้มีความเท่าเทียมกันมากขึ้น
  - (๒) บริการทางสังคมมีคุณภาพและมีการกระจายอย่างทั่วถึง

๔. การสร้างการเจริญเติบโตทางเศรษฐกิจและสังคมที่เป็นมิตรกับสิ่งแวดล้อม

(๑) รักษาความมั่นคงของฐานทรัพยากร สร้างสมดุลระหว่างการอนุรักษ์และ การใช้ประโยชน์อย่างยั่งยืนและเป็นธรรม

(๒) ขับเคลื่อนประเทศสู่เศรษฐกิจและสังคมที่เป็นมิตรต่อสิ่งแวดล้อม

(๓) เพิ่มขีดความสามารถในการรับมือภัยพิบัติและการเปลี่ยนแปลงสภาพ ภูมิอากาศ

(๔) เพิ่มประสิทธิภาพและเสริมสร้างธรรมาภิบาลในการบริหารจัดการ ทรัพยากรธรรมชาติ และสิ่งแวดล้อม

(๕) มีการบริหารจัดการน้ำให้สมดุลระหว่างการอุปสงค์และอุปทานของน้ำ

๕. การบริหารราชการแผ่นดินที่มีประสิทธิภาพ

(๑) การบริหารงานภาครัฐที่โปร่งใส เป็นธรรม มีประสิทธิภาพ และมีส่วนร่วม

(๒) ขจัดการทุจริตคอร์รัปชัน

(๓) มีการกระจายอำนาจที่เหมาะสม

กรอบยุทธศาสตร์แผนพัฒนาเศรษฐกิจและสังคมแห่งชาติ ฉบับที่ ๑๒

ประกอบด้วย ๑๐ ยุทธศาสตร์หลัก ดังนี้

๑.ยุทธศาสตร์ด้านการเสริมสร้างและพัฒนาศักยภาพทุนมนุษย์

๒.ยุทธศาสตร์ด้านการสร้างความเป็นธรรมลดความเหลื่อมล้ำในสังคม

๓.ยุทธศาสตร์ด้านการสร้างความเข้มแข็งทางเศรษฐกิจและแข่งขันได้อย่างยั่งยืน

๔.ยุทธศาสตร์ด้านการเติบโตที่เป็นมิตรกับสิ่งแวดล้อมเพื่อการพัฒนาอย่างยั่งยืน

๕.ยุทธศาสตร์ด้านความมั่นคง

๖.ยุทธศาสตร์ด้านการเพิ่มประสิทธิภาพและธรรมาภิบาลในภาครัฐ

๗.ยุทธศาสตร์ด้านการพัฒนาโครงสร้างพื้นฐานและระบบโลจิสติกส์

๘.ยุทธศาสตร์ด้านวิทยาศาสตร์ เทคโนโลยี การวิจัย และนวัตกรรม

๙.ยุทธศาสตร์ด้านการพัฒนาภาคเมือง และพื้นที่เศรษฐกิจ

๑๐.ยุทธศาสตร์ด้านการต่างประเทศ ประเทศเพื่อนบ้าน และภูมิภาค

**๑.๓ แผนพัฒนาภาค/แผนพัฒนากลุ่มจังหวัด/แผนพัฒนาจังหวัด**

**-แผนพัฒนากลุ่มจังหวัด**

ยุทธศาสตร์กลุ่มจังหวัดภาคกลางตอนบน ๑ พ.ศ.๒๕๖๑-๒๕๖๔ ฉบับทบทวน เดือนกรกฎาคม ๒๕๕๙

พระนครศรีอยุธยา นนทบุรี ปทุมธานี สระบุรี

วิสัยทัศน์ “เมืองแห่งอนาคต แหล่งของการลงทุน และท่องเที่ยวเชิงสร้างสรรค์ มีภูมิปัญญาและนวัตกรรมที่แข่งขันได้ในระดับสากล”

ประกอบด้วย ๕ ยุทธศาสตร์

ยุทธศาสตร์ที่ ๑ เพิ่มประสิทธิภาพการผลิตและความร่วมมือกับสถานประกอบการกับชุมชน เพื่อส่งเสริมอุตสาหกรรมและการเกษตร เชิงสร้างสรรค์

ยุทธศาสตร์ที่ ๒ เสริมความโดดเด่นของการท่องเที่ยวด้วยการผสมผสานกันระหว่าง Technology

ประวัติศาสตร์ วัฒนธรรม ธรรมชาติและภูมิปัญญาท้องถิ่น

ยุทธศาสตร์ที่ ๓ เพิ่มศักยภาพการจัดการมลภาวะสิ่งแวดล้อม การฟื้นฟูคุณภาพระบบนิเวศของแม่น้ำ

เจ้าพระยา/ป่าสัก และสร้างมูลค่าเพิ่มจากขยะด้วยการใช้นวัตกรรมแห่งชาติ

ยุทธศาสตร์ที่ ๔ พัฒนาผังเมืองและการจัดการ Logistics

ยุทธศาสตร์ที่ ๕ เพิ่มประสิทธิภาพการบริหารจัดการในกลุ่มจังหวัดภาคกลาง ตอนบน ๑

## - แผนพัฒนาจังหวัด

ยุทธศาสตร์การพัฒนารัฐบาลจังหวัดสระบุรี (พ.ศ.๒๕๕๗ – ๒๕๖๐) ฉบับทบทวน เดือนกันยายน ๒๕๕๙

วิสัยทัศน์ : เมืองการค้าการลงทุนในอุตสาหกรรมสีเขียวระดับนานาชาติ สังคมแห่งความสุข

พันธกิจ : ๑. นำภารกิจของรัฐและนโยบายของรัฐบาลไปปฏิบัติให้เกิดผลสัมฤทธิ์

๒. ดูแลให้มีการปฏิบัติและบังคับการให้เป็นไปตามกฎหมาย เพื่อให้เกิดความสงบเรียบร้อยและเป็นธรรมในสังคม

๓. จัดให้มีการคุ้มครอง ป้องกัน ส่งเสริมและช่วยเหลือประชาชนและชุมชนที่ด้อยโอกาส เพื่อให้ได้รับความเป็นธรรมทั้งด้านเศรษฐกิจและสังคมในการดำรงชีวิตอย่างพอเพียง

๔. จัดให้มีการบริการภาครัฐ เพื่อให้ประชาชนสามารถเข้าถึงได้อย่างเสมอภาครวดเร็วและมีคุณภาพ

๕. ปฏิบัติหน้าที่อื่นตามที่คณะรัฐมนตรี กระทรวง ทบวง กรมหรือหน่วยงานอื่นของรัฐ มอบหมายหรือที่มีกฎหมายกำหนด

เป้าประสงค์ในภาพรวมของจังหวัดสระบุรี :

“มูลค่าการค้าการลงทุนอุตสาหกรรมสะอาดเพิ่มขึ้นเศรษฐกิจขยายตัวอย่างมีเสถียรภาพ และประชาชนมีคุณภาพชีวิตที่ดี”

ประเด็นยุทธศาสตร์ประกอบไปด้วยจำนวน ๔ ประเด็น ดังนี้ :

๑. ส่งเสริมการค้าการลงทุนและการท่องเที่ยวในอุตสาหกรรมที่เป็นมิตรกับสิ่งแวดล้อม

๒. เสริมสร้างขีดความสามารถในกระบวนการผลิตสินค้าและบริการให้ได้มาตรฐานสากล

๓. เสริมสร้างความมั่นคงและสังคมคุณภาพตามวิถีภูมิปัญญาไทย

๔. เสริมสร้างระบบบริการสาธารณะตามหลักธรรมาภิบาลและมีคุณภาพมาตรฐาน

## -ยุทธศาสตร์การพัฒนารัฐบาลจังหวัดสระบุรี (พ.ศ.๒๕๕๗-๒๕๖๑)

วิสัยทัศน์ : “สระบุรีเมืองน่าอยู่ เขตสุขภาพก้าวหน้าด้านการศึกษา ชาวประชาามีคุณภาพชีวิตที่ดี สืบสาน

ประเพณีวัฒนธรรม น้อมนำแนวคิดเศรษฐกิจพอเพียง”

พันธกิจ : ๑. เสริมสร้างความน่าอยู่ของจังหวัดสระบุรี

๒. ส่งเสริมคุณภาพชีวิตของประชาชนให้มีความเป็นอยู่ที่ดี สู่การเป็นชุมชนเข้มแข็ง

๓. ส่งเสริม สืบสานวัฒนธรรมประเพณี ภูมิปัญญาท้องถิ่น

๔. ส่งเสริม สนับสนุนให้ประชาชนดำรงชีวิตตามแนวคิดเศรษฐกิจพอเพียง

ยุทธศาสตร์การพัฒนารัฐบาลจังหวัดสระบุรี ๗ ด้าน ดังนี้

๑. ยุทธศาสตร์ด้านโครงสร้างพื้นฐาน

แนวทางการพัฒนา ๑.๑ การก่อสร้างพัฒนาปรับปรุงระบบสาธารณูปโภค

๒. ยุทธศาสตร์ด้านการส่งเสริมคุณภาพชีวิต

แนวทางการพัฒนา ๒.๑ การพัฒนาอาชีพสู่ความเป็นอยู่อย่างยั่งยืน

๒.๒ การพัฒนาสนับสนุนด้านการศึกษา

๒.๓ การพัฒนาชุมชนน่าอยู่

๓. ยุทธศาสตร์ด้านการจัดระเบียบชุมชน สังคม และการรักษาความสงบเรียบร้อย

แนวทางการพัฒนา ๓.๑ การจัดระบบสังคมและสร้างความปลอดภัยในชุมชน

๔. ยุทธศาสตร์ด้านการวางแผน การส่งเสริมการลงทุน พาณิชยกรรม และการท่องเที่ยว

แนวทางการพัฒนา ๔.๑ การปรับปรุงพัฒนาแหล่งท่องเที่ยว

๕. ยุทธศาสตร์ด้านการบริหารจัดการ และอนุรักษ์ทรัพยากรธรรมชาติ สิ่งแวดล้อม

แนวทางการพัฒนา ๕.๑ อนุรักษ์สิ่งแวดล้อม

๕.๒ ระบบการกำจัดขยะ

๖. ยุทธศาสตร์ด้านศิลปวัฒนธรรม จารีตประเพณี และภูมิปัญญาท้องถิ่น

แนวทางการพัฒนา

๖.๑ การอนุรักษ์ศิลปวัฒนธรรม จารีตประเพณี และภูมิปัญญา

ท้องถิ่น

๗. ยุทธศาสตร์ด้านการพัฒนาองค์กรและบุคลากรสู่การบริหารจัดการที่ดี

แนวทางการพัฒนา

๗.๑ การพัฒนาคุณภาพการให้บริการ

๗.๒ การบริหารงานองค์กร

๗.๓ การมีส่วนร่วมในการบริหารจัดการ

**๑.๔ ยุทธศาสตร์การพัฒนาขององค์กรปกครองส่วนท้องถิ่นในเขตจังหวัด**

-ยุทธศาสตร์การพัฒนาขององค์กรปกครองส่วนท้องถิ่นในเขตจังหวัดสระบุรี (พ.ศ.๒๕๖๑-๒๕๖๔)

วิสัยทัศน์ “สนับสนุน ตอบสนองนโยบายของรัฐ บนพื้นฐานของความเข้าใจในปัญหา และศักยภาพของท้องถิ่น พร้อมบูรณาการการจัดการร่วมกัน”

ยุทธศาสตร์การพัฒนา

ยุทธศาสตร์	แนวทางการพัฒนา
ยุทธศาสตร์ที่ ๑ การพัฒนาคุณภาพชีวิต	กลยุทธ์ที่ ๑ ส่งเสริมการพัฒนาเกษตรทฤษฎีใหม่ กลยุทธ์ที่ ๒ ส่งเสริมและการจัดสวัสดิการสังคม กลยุทธ์ที่ ๓ ส่งเสริมการบริการด้านสาธารณสุขและการเสริมสร้างสุขภาวะของประชาชน กลยุทธ์ที่ ๔ พัฒนาโครงสร้างพื้นฐานทางเศรษฐกิจ กลยุทธ์ที่ ๕ เสริมสร้างความเข้มแข็งของชุมชน สังคม และเศรษฐกิจ กลยุทธ์ที่ ๖ เพิ่มศักยภาพและพัฒนาอาชีพของประชาชน กลยุทธ์ที่ ๗ ส่งเสริมและพัฒนาการศึกษา กลยุทธ์ที่ ๘ พัฒนาศูนย์บริการและถ่ายทอดเทคโนโลยีด้านการเกษตร
ยุทธศาสตร์ที่ ๒ การพัฒนาการบริหารจัดการ ทรัพยากรธรรมชาติและ สิ่งแวดล้อม	กลยุทธ์ที่ ๑ อนุรักษ์และพัฒนาทรัพยากรธรรมชาติและสิ่งแวดล้อมให้ยั่งยืน กลยุทธ์ที่ ๒ สร้างจิตสำนึกและความตระหนักในการรักษาทรัพยากรธรรมชาติและสิ่งแวดล้อม กลยุทธ์ที่ ๓ จัดการขยะมูลฝอยและสิ่งปฏิกูล กลยุทธ์ที่ ๔ ป้องกันและแก้ไขปัญหาสิ่งแวดล้อมที่เสื่อมโทรม
ยุทธศาสตร์ที่ ๓ การส่งเสริมอนุรักษ์และฟื้นฟู ชนบทธรรมเนียมประเพณีและ วัฒนธรรมท้องถิ่น	กลยุทธ์ที่ ๑ ส่งเสริมอนุรักษ์ ฟื้นฟูและเผยแพร่ชนบทธรรมเนียมประเพณีและวัฒนธรรมท้องถิ่น กลยุทธ์ที่ ๒ สร้างจิตสำนึกและความตระหนักถึงคุณค่าและความสำคัญของศิลปวัฒนธรรม ประจำถิ่น ชนบทธรรมเนียมประเพณีท้องถิ่น กลยุทธ์ที่ ๓ ส่งเสริมศาสนา พัฒนาคุณธรรมและจริยธรรม
ยุทธศาสตร์ที่ ๔ การพัฒนาองค์กรและ บุคลากรสู่การบริหารจัดการที่ ดี	กลยุทธ์ที่ ๑ พัฒนาศักยภาพและประสิทธิภาพบุคลากรของท้องถิ่น กลยุทธ์ที่ ๒ พัฒนาระบบบริหารองค์กร กลยุทธ์ที่ ๓ การส่งเสริมพัฒนาประชาธิปไตยและกระบวนการประชาสังคม
ยุทธศาสตร์ที่ ๕ การส่งเสริมและพัฒนาการ ท่องเที่ยว	กลยุทธ์ที่ ๑ พัฒนาแหล่งท่องเที่ยวอย่างเป็นระบบ โดยบูรณาการทุกภาคส่วน

## ๒. ยุทธศาสตร์ขององค์กรปกครองส่วนท้องถิ่น

### องค์การบริหารส่วนตำบลมวกเหล็ก

#### ๒.๑ วิสัยทัศน์

“มวกเหล็กเมืองแห่งการท่องเที่ยว สภาพแวดล้อมดี สถานที่น่าอยู่ เชิดชูคุณธรรม นำด้วยธรรมาภิบาล และการมีส่วนร่วมของประชาชน”

#### ๒.๒ ยุทธศาสตร์

๑. ยุทธศาสตร์การพัฒนาคุณภาพชีวิตตามปรัชญาของเศรษฐกิจพอเพียง
๒. ยุทธศาสตร์การพัฒนาการบริหารจัดการทรัพยากรธรรมชาติและสิ่งแวดล้อม
๓. ยุทธศาสตร์ส่งเสริมอนุรักษ์ฟื้นฟู ศาสนา ศิลปะ วัฒนธรรมขนบธรรมเนียมประเพณีและภูมิปัญญาท้องถิ่น
๔. ยุทธศาสตร์พัฒนาองค์กรและบุคลากรภาครัฐสู่การบริหารจัดการที่ดี
๕. ยุทธศาสตร์พัฒนาด้านส่งเสริมพัฒนาการท่องเที่ยว
๖. ยุทธศาสตร์พัฒนาด้านการส่งเสริมพัฒนาประชาธิปไตยและกระบวนการประชาสังคม

#### ๒.๓ เป้าประสงค์

๑. เพื่อพัฒนาคุณภาพชีวิตตามปรัชญาของเศรษฐกิจพอเพียงและพัฒนาโครงสร้างพื้นฐาน
๒. เพื่อพัฒนาการบริหารจัดการทรัพยากรธรรมชาติและสิ่งแวดล้อม
๓. เพื่อพัฒนาส่งเสริมอนุรักษ์ฟื้นฟู ศาสนา ศิลปะ วัฒนธรรมขนบธรรมเนียมประเพณีและภูมิปัญญาท้องถิ่น
๔. เพื่อพัฒนาองค์กรและบุคลากรภาครัฐสู่การบริหารจัดการที่ดี
๕. เพื่อพัฒนาด้านส่งเสริมพัฒนาการท่องเที่ยว
๖. เพื่อพัฒนาด้านการส่งเสริมพัฒนาประชาธิปไตยและกระบวนการประชาสังคม

#### ๒.๔ ตัวชี้วัด

๑. กรณีโครงการโครงสร้างพื้นฐาน วัดคุณภาพงานจากการที่ กกก.ตรวจรับงานจ้างตรวจรับงานโดยจะต้องได้คุณภาพงานที่ดี ไม่มีปัญหาและข้อท้วงติง
๒. กรณีโครงการด้านอื่นๆ วัดจากการบรรลุวัตถุประสงค์ที่กำหนดไว้ในโครงการทุกประการ

#### ๒.๕ ค่าเป้าหมาย / ๒.๖ กลยุทธ์ / ๒.๗ จุดยืนทางยุทธศาสตร์

##### ยุทธศาสตร์การพัฒนา

ยุทธศาสตร์	แนวทางการพัฒนา(เป้าหมาย/กลยุทธ์)
(๑) ยุทธศาสตร์การพัฒนาคุณภาพชีวิตตามปรัชญาของเศรษฐกิจพอเพียง	แนวทางที่ ๑. การส่งเสริมและพัฒนาการศึกษา แนวทางที่ ๒. ส่งเสริมการบริการด้านสาธารณสุขและการเสริมสร้างสุขภาวะของประชาชน แนวทางที่ ๓. ส่งเสริมการจัดสวัสดิการสังคม แนวทางที่ ๔. การพัฒนาด้านโครงสร้างพื้นฐาน แนวทางที่ ๕. การสร้างความเข้มแข็งของชุมชน สังคม และเศรษฐกิจ แนวทางที่ ๖. การเพิ่มศักยภาพและพัฒนาอาชีพของประชาชน แนวทางที่ ๗. การพัฒนาแหล่งน้ำ แนวทางที่ ๘. การพัฒนาศูนย์บริการและถ่ายทอดเทคโนโลยีด้านการเกษตร

ยุทธศาสตร์	แนวทางการพัฒนา(เป้าหมาย/กลยุทธ์)
(๒) ยุทธศาสตร์การ พัฒนาการบริหารจัดการ ทรัพยากรธรรมชาติและ สิ่งแวดล้อม	แนวทางที่ ๑. อนุรักษ์และพัฒนาทรัพยากรธรรมชาติและสิ่งแวดล้อม แนวทางที่ ๒. สร้างจิตสำนึกและตระหนักในการรักษาทรัพยากรธรรมชาติและสิ่งแวดล้อม แนวทางที่ ๓. การบริหารจัดการขยะมูลฝอยและสิ่งปฏิกูล แนวทางที่ ๔. การป้องกันและแก้ไขปัญหาสิ่งแวดล้อม
(๓) ยุทธศาสตร์ส่งเสริม อนุรักษ์ฟื้นฟู ศาสนา ศิลปะ วัฒนธรรม ขนบธรรมเนียมประเพณี และภูมิปัญญาท้องถิ่น	แนวทางที่ ๑. ส่งเสริมอนุรักษ์และฟื้นฟูวัฒนธรรมขนบธรรมเนียมประเพณี วัฒนธรรมท้องถิ่น และวันสำคัญ แนวทางที่ ๒. ส่งเสริมศาสนา พัฒนาคุณธรรมและจริยธรรม
(๔) ยุทธศาสตร์การพัฒนา องค์กร และ บุคลากร ภาครัฐสู่การบริหาร จัดการที่ดี	แนวทางที่ ๑. พัฒนาศักยภาพและประสิทธิภาพบุคลากรของท้องถิ่น แนวทางที่ ๒. พัฒนาคุณภาพการให้บริการประชาชน แนวทางที่ ๓. พัฒนาระบบเทคโนโลยีสารสนเทศ แนวทางที่ ๔. ส่งเสริมการมีส่วนร่วมขององค์กรปกครองส่วนท้องถิ่นและประชาชน
(๕) ยุทธศาสตร์การ พัฒนา ด้าน ส่ง เสริม พัฒนาการท่องเที่ยว	แนวทางที่ ๑. ประชาสัมพันธ์การท่องเที่ยว แนวทางที่ ๒. ส่งเสริมสนับสนุนงบประมาณและบุคลากรด้านการท่องเที่ยว
(๖) ยุทธศาสตร์การ พัฒนาด้านการส่งเสริม พัฒนาประชาธิปไตยและ กระบวนการประชาสังคม	แนวทางที่ ๑. ส่งเสริมกระบวนการเรียนรู้และการมีส่วนร่วมทางการเมือง

#### ๒.๘ ความเชื่อมโยงของยุทธศาสตร์ในภาพรวม

ในภาพรวมแล้วยุทธศาสตร์การพัฒนาขององค์การบริหารส่วนตำบลมวกเหล็ก มุ่งพัฒนา ๖ ด้าน ได้แก่

๑. การพัฒนาคุณภาพชีวิตตามปรัชญาของเศรษฐกิจพอเพียง และพัฒนาโครงสร้างพื้นฐาน
๒. การพัฒนาการบริหารจัดการทรัพยากรธรรมชาติและสิ่งแวดล้อม
๓. ส่งเสริมอนุรักษ์ฟื้นฟู ศาสนา ศิลปะ วัฒนธรรมขนบธรรมเนียมประเพณีและภูมิปัญญาท้องถิ่น
๔. การพัฒนาองค์กรและบุคลากรภาครัฐสู่การบริหารจัดการที่ดี
๕. พัฒนาด้านส่งเสริมพัฒนาการท่องเที่ยว
๖. พัฒนาด้านการส่งเสริมพัฒนาประชาธิปไตยและกระบวนการประชาสังคม

### ๓. การวิเคราะห์เพื่อพัฒนาท้องถิ่น

#### ๓.๑ การวิเคราะห์กรอบการจัดทำยุทธศาสตร์ขององค์กรปกครองส่วนท้องถิ่น

การพัฒนาตำบลในระยะที่ผ่านมามุ่งเน้นให้มีการพัฒนาด้านโครงสร้างพื้นฐานเพื่อรองรับการเจริญเติบโตของตำบลมากขึ้นและรองรับจำนวนประชากรที่เพิ่มมากขึ้น ทั้งนี้ยังได้จัดส่งเจ้าหน้าที่เข้ารับการอบรมเพื่อให้มีความรู้มีศักยภาพในการบริหารจัดการเชิงบูรณาการที่ตอบสนองความต้องการและแก้ไขปัญหาของท้องถิ่นได้เท่าทันสถานการณ์เพื่อรองรับการกระจายอำนาจสู่ท้องถิ่นอีกทั้งยังกำหนดให้ตำบลมีทิศทางการพัฒนาไปในแนวทางท่องเที่ยวเชิงรุกเพื่อรองรับการขยายตัวของชุมชนซึ่งเป็นส่วนหนึ่งของแผนพัฒนาจังหวัดสระบุรี ที่จะให้เป็นศูนย์กลางการท่องเที่ยวและเป็นแหล่งท่องเที่ยว

#### ผลการวิเคราะห์ศักยภาพเพื่อประเมินสถานภาพการพัฒนาในปัจจุบัน และโอกาสการพัฒนาในอนาคตขององค์การบริหารส่วนตำบลมวกเหล็ก ด้วยเทคนิค SWOT Analysis (จุดแข็ง จุดอ่อน โอกาส และอุปสรรค)

##### ๑. ด้านการพัฒนาเศรษฐกิจ

จุดแข็ง (Strength)	จุดอ่อน (Weak)
<ul style="list-style-type: none"> <li>- มีแหล่งท่องเที่ยวทางธรรมชาติจำนวนมาก และมีศักยภาพ เช่น น้ำตกเจ็ดสาวน้อยและน้ำตกสวงามหลายแห่ง, ทุ่งทานตะวัน, ไร่ องุ่น, ค่ายลูกเสือ</li> <li>- มีการคมนาคมที่สะดวก</li> <li>- มีนักท่องเที่ยวจากทั้งในจังหวัดและต่างจังหวัด มาเที่ยวจำนวนมาก</li> <li>- มีที่พักให้เลือกหลายแบบทั้งบ้านพัก, รีสอร์ท</li> <li>- มีพื้นที่เหมาะแก่การเกษตร</li> <li>- มีแหล่งน้ำต้นทุน (คลองมวกเหล็ก)</li> </ul>	<ul style="list-style-type: none"> <li>- แหล่งท่องเที่ยวทรุดโทรม ขาดการพัฒนา</li> <li>- ไม่ค่อยมีนักท่องเที่ยวชาวต่างประเทศ</li> <li>- ขาดการประชาสัมพันธ์และข้อมูลการท่องเที่ยว</li> <li>- ดินเสื่อมคุณภาพ</li> <li>- ขาดน้ำสำหรับการเกษตรในพื้นที่ห่างจากคลองมวกเหล็ก</li> <li>- ขาดการรวมกลุ่ม</li> <li>- ขาดแหล่งเงินทุน</li> </ul>
โอกาส(Opportunity)	อุปสรรค (Threat)
<ul style="list-style-type: none"> <li>- มีที่ตั้งอยู่ใกล้แหล่งท่องเที่ยวทางธรรมชาติ คือ อุทยานแห่งชาติ น้ำตกเจ็ดสาวน้อย</li> <li>- มีเส้นทางคมนาคมที่สะดวก คือ รถยนต์, รถไฟ</li> <li>- นักท่องเที่ยวสนใจมวกเหล็กมากขึ้นเนื่องจากจังหวัดได้นำเทศกาลทุ่งทานตะวันบานเข้าบรรจุในปฏิทินการท่องเที่ยวของจังหวัดสระบุรี</li> <li>- มีแนวโน้มการลงทุนเพิ่มมากขึ้น</li> <li>- ความเป็นอยู่ของประชาชนดีขึ้น เนื่องจากมีนักท่องเที่ยวเพิ่มมากขึ้น การค้าขายสินค้าของตำบลจึงเพิ่มมากขึ้นด้วย</li> </ul>	<ul style="list-style-type: none"> <li>- ประชาชนไม่เห็นความสำคัญของการเป็นเจ้าบ้านที่ดี</li> <li>- ขาดการสนับสนุนการท่องเที่ยวอย่างจริงจัง</li> <li>- งบประมาณในการพัฒนาไม่ให้ความสำคัญกับการลงทุนด้านท่องเที่ยว</li> <li>- ขาดการพัฒนาและสร้างเอกลักษณ์สินค้าเฉพาะตำบล</li> <li>- ผลผลิตทางการเกษตรส่วนใหญ่ราคาตกต่ำ</li> <li>- ปัญหาด้านสิ่งแวดล้อมซึ่งส่งผลกระทบต่อเศรษฐกิจ</li> <li>- ไม่มีตลาดกลางจำหน่ายสินค้า</li> </ul>

##### สรุป ๑. ด้านการพัฒนาเศรษฐกิจ

๑.๑ การเกษตร ตำบลมวกเหล็ก มีกลุ่มเกษตรกรทำไร่ ทำสวน และกลุ่มเลี้ยงสัตว์ โดยเฉพาะกลุ่มเลี้ยงโคนม มีศักยภาพอย่างมาก

๑.๒ การท่องเที่ยว ตำบลมวกเหล็ก เป็นตำบลที่มีแหล่งท่องเที่ยวที่หลากหลายทั้งทางด้านทรัพยากรธรรมชาติ การท่องเที่ยวเชิงเกษตร ประกอบกับมีเส้นทางคมนาคมที่สะดวกตั้งอยู่กับแหล่งธรรมชาติคืออุทยานแห่งชาติน้ำตกเจ็ดสาวน้อย มีเทศกาลทุ่งทานตะวันบาน เป็นโอกาสที่เอื้อต่อการลงทุนพัฒนาด้านการท่องเที่ยว

๑.๓ การพาณิชย์ ตำบลมวกเหล็ก เป็นแหล่งที่มีกลุ่มอาชีพจำนวนมากพอสมควรที่มีผลผลิตทางการเกษตร และพืชสมุนไพร มีการขยายตัวทางธุรกิจการค้าเป็นจำนวนมาก

## ๒. ด้านการพัฒนาคนและสังคม (ด้านการศึกษาฯ , ด้านสาธารณสุขฯ)

จุดแข็ง (Strength)	จุดอ่อน (Weak)
<p><b>(ด้านการศึกษา/การกีฬา/ศาสนา ศิลปวัฒนธรรม)</b></p> <ul style="list-style-type: none"> <li>- เป็นตำบลที่มีกิจกรรมทางศาสนาและวัฒนธรรม</li> <li>- วัฒนธรรมนิยมประเพณีที่ดีงาม</li> <li>- บุคลากรมีความพร้อมที่จะรับการพัฒนาเพื่อเสริมสร้างความรู้ ทักษะ ประสบการณ์ให้มีศักยภาพในการดำเนินงานด้านการศึกษาสูงขึ้น</li> <li>- ประชาชนหันมาสนใจเล่นกีฬา ออกกำลังกาย</li> </ul> <p><b>(ด้านสาธารณสุข/สังคมสงเคราะห์/การรักษาความสงบเรียบร้อย/การสร้างเสริมสุขภาพ)</b></p> <ul style="list-style-type: none"> <li>- พื้นที่ส่วนใหญ่ทำการเกษตร ประมาณ ๒ ใน ๓ ของพื้นที่ทั้งหมด</li> <li>- มีความพร้อมด้านสาธารณสุขภาค</li> <li>- กลุ่ม อสม. มีศักยภาพ</li> <li>- ประชาชนให้ความสำคัญกับสุขภาพอนามัยและการสร้างเสริมสุขภาพมากกว่าการซ่อมสุขภาพ</li> <li>- ไม่เป็นพื้นที่ที่เสี่ยงต่อการเกิดโรคระบาด</li> </ul>	<p><b>(ด้านการศึกษา/การกีฬา/ศาสนา ศิลปวัฒนธรรม)</b></p> <ul style="list-style-type: none"> <li>- นโยบายและเป้าหมายการพัฒนาไม่ต่อเนื่อง มักเปลี่ยนแปลงไปตามวิสัยทัศน์ของผู้บริหารคนใหม่</li> <li>- ขาดเทคโนโลยีสมัยใหม่มาใช้ในการจัดการศึกษา</li> <li>- ความไม่ต่อเนื่องด้านนโยบาย ระบบบริหารและการจัดการศึกษาทำให้ไม่มีประสิทธิภาพ</li> </ul> <p><b>(ด้านสาธารณสุข/สังคมสงเคราะห์/การรักษาความสงบเรียบร้อย/การสร้างเสริมสุขภาพ)</b></p> <ul style="list-style-type: none"> <li>- อบรมวกเหล็ก มีประชากรมากเมื่อเทียบจำนวนแพทย์/ประชากร ถือว่ายังสูงอยู่มาก</li> <li>- ประชาชนส่วนใหญ่มีฐานะยากจน</li> <li>- ประชาชนที่มีรายได้น้อยไม่ใส่ใจต่อความสำคัญด้านสุขภาพ</li> </ul>
โอกาส(Opportunity)	อุปสรรค (Threat)
<p><b>(ด้านศึกษา/การกีฬา/ศาสนา ศิลปวัฒนธรรม)</b></p> <ul style="list-style-type: none"> <li>- ข้อกำหนดของรัฐธรรมนูญมุ่งเน้นการพัฒนาาระบบการศึกษาเพื่อพัฒนาคุณภาพของคนไทย</li> <li>- นโยบายปฏิรูปการศึกษา ทำให้เอกภาพในการจัดการศึกษามากขึ้น</li> <li>- นวัตกรรมและเทคโนโลยีที่ก้าวหน้าเพิ่มโอกาสและพัฒนาคุณภาพทางการศึกษาให้กับประชาชน</li> </ul> <p><b>(ด้านสาธารณสุข สังคมสงเคราะห์ การรักษาความสงบเรียบร้อย การสร้างเสริมสุขภาพ)</b></p> <ul style="list-style-type: none"> <li>- มีรพ.ส่งเสริมสุขภาพประจำตำบล และ อสม. ของตำบล</li> <li>- การรวมกลุ่มกิจกรรมด้านสุขภาพ เช่น การรณรงค์ป้องกันโรคไข้เลือดออก โครงการรณรงค์ป้องกันโรคพิษสุนัขบ้า รณรงค์ไม่ใช้ยาปฏิชีวนะ</li> </ul>	<p><b>(ด้านการศึกษา/การกีฬา/ศาสนา ศิลปวัฒนธรรม)</b></p> <ul style="list-style-type: none"> <li>- หลักสูตรการเรียนการสอนถูกกำหนดจากส่วนกลาง ไม่เหมาะสมกับสภาพของท้องถิ่นและขาดการนำศิลปวัฒนธรรม และประวัติศาสตร์มาใช้สอน</li> <li>- บางแห่งไม่มีครูเพียงพอ</li> <li>- คุณภาพการศึกษาของสถานศึกษาในชนบทและในเมืองมีความพร้อมแตกต่างกัน</li> <li>- การจัดสรรงบประมาณจากรัฐยังไม่เพียงพอกับการจัดการศึกษา</li> </ul> <p><b>(ด้านสาธารณสุข สังคมสงเคราะห์ การรักษาความสงบเรียบร้อย การสร้างเสริมสุขภาพ)</b></p> <ul style="list-style-type: none"> <li>- เกิดโรคระบาด เช่น ไข้เลือดออก</li> <li>- การแพร่ระบาดของยาเสพติด</li> <li>- ปัญหาอาชญากรรมที่มีแนวโน้มเพิ่มขึ้นจากผลกระทบจากภาวะเศรษฐกิจ</li> </ul>

## สรุป ๒. ด้านการพัฒนาคนและสังคม

ตำบลมวกเหล็ก ยังต้องสนับสนุนเด็กและเยาวชน ให้ได้รับการศึกษาให้ทั่วถึง แม้วามีจุดอ่อนและอุปสรรคในเรื่องนโยบายการศึกษาที่เปลี่ยนแปลงตามวิสัยทัศน์ของผู้บริหารและไม่ต่อเนื่อง การขาดความพร้อมในเรื่องมืออุปกรณ์ด้านการศึกษา ค่านิยมทางการศึกษาที่เน้นคุณวุฒิหรือข้อจำกัดด้านระเบียบกฎหมาย สามารถที่จะแก้ไขได้โดยการอาศัยเวลาในการเปลี่ยนแปลง และความร่วมมือของชุมชนท้องถิ่น

ตำบลมวกเหล็ก มีรพ.ส่งเสริมสุขภาพประจำตำบล และ อสม. ที่จะคอยแนะนำดูแลสุขภาพของประชาชน ในปัจจุบันแพทย์แผนไทยได้รับการยอมรับอย่างกว้างขวางจึงมีนโยบายในการสนับสนุนภูมิปัญญาในเรื่องแพทย์แผนโบราณ ที่สามารถบรรเทาเยียวยา รักษาพยาบาลให้กับประชาชนได้ แต่อุปสรรคในเรื่องโรคระบาด เช่น ไข้เลือดออก การแพร่ระบาดของยาเสพติด และปัญหาอุบัติเหตุต่างๆ เช่น จากการจราจรจากการประกอบอาชีพ และปัญหาอาชญากรรมก็เป็นสิ่งที่ต้องหาหนทางแก้ไขให้ลดน้อยที่สุดเท่าที่จะทำได้ โดยการใช่วิธีการป้องกัน สอดส่องดูแลกันและกันของประชาชนควบคู่กันไป



### ๓. ด้านโครงสร้างพื้นฐาน

จุดแข็ง (Strength)	จุดอ่อน (Weak)
-หน่วยงานของรัฐทุกระดับให้ความสำคัญกับการพัฒนาด้านโครงสร้างพื้นฐาน	-การก่อสร้างเส้นทางคมนาคมไม่ค่อยได้มาตรฐานทำให้สิ้นเปลืองงบประมาณในการซ่อมบำรุง -งบประมาณมีไม่เพียงพอในการดำเนินงาน -ปัญหาความเดือดร้อนของประชาชนมีมาก
โอกาส(Opportunity)	อุปสรรค (Threat)
-มีการสนับสนุนจากหน่วยงานที่มีศักยภาพ	-งบประมาณไม่เพียงพอ -พื้นที่การก่อสร้างบางแห่ง ยังไม่ได้รับมอบจากเจ้าของที่ดิน -การเสนอโครงสร้างพื้นฐาน ยังไม่มองถึงความจำเป็นของผู้ที่เดือดร้อน

#### สรุป ด้านโครงสร้างพื้นฐาน

จากที่ตำบลมวกเหล็ก มีการขยายตัวของหมู่บ้านอย่างรวดเร็ว ทำให้พบกับปัญหาและอุปสรรค อย่างมากในการพัฒนาด้านโครงสร้างพื้นฐาน เพราะการลงทุนด้านการพัฒนานี้ต้องใช้งบประมาณจำนวนมากต่อหนึ่งโครงการ ไม่ว่าจะเป็นถนน การขยายเขตไฟฟ้า ให้ทั่วถึงครบทุกหมู่บ้านทุกครัวเรือน

จึงได้กำหนดเป้าหมายตามศักยภาพและโอกาสที่มี ด้วยการก่อสร้างถนนที่ได้มาตรฐานใช้ได้ตลอดปี สามารถเชื่อมต่อระหว่างหมู่บ้าน วางท่อระบายน้ำเพื่อป้องกันเหตุน้ำท่วม ตลอดจนการขยายเขตไฟฟ้า สาธารณะเพื่อให้ประชาชนมีความปลอดภัยในชีวิตและทรัพย์สินในการสัญจรไปมาและมีคุณภาพชีวิตที่ดีขึ้น

### ๔. ด้านการพัฒนาแหล่งน้ำ

จุดแข็ง (Strength)	จุดอ่อน (Weak)
- หน่วยงานของรัฐทุกระดับให้ความสำคัญกับการพัฒนาแหล่งน้ำ -มีแหล่งน้ำธรรมชาติ เช่น คลองมวกเหล็ก แม่น้ำป่าสัก	- ขาดการลงทุนการก่อสร้างบริการสาธารณะขนาดใหญ่ที่เกินศักยภาพองค์การบริหารส่วนตำบล - ไม่มีแหล่งน้ำขนาดใหญ่ที่สามารถแจกจ่ายน้ำให้กับประชาชนได้อย่างทั่วถึง
โอกาส(Opportunity)	อุปสรรค (Threat)
-ได้รับความร่วมมือจากสถาบันการศึกษาในการศึกษาวิจัยแก้ปัญหาแหล่งน้ำ - มีการสนับสนุนจากหน่วยงานที่มีศักยภาพ	- งบประมาณไม่เพียงพอ - พื้นที่บางส่วนไม่มีการดูแล

#### สรุป ด้านการพัฒนาแหล่งน้ำ

จากที่ตำบลมวกเหล็ก มีการขยายตัวของหมู่บ้านอย่างรวดเร็ว ทำให้พบกับปัญหาและอุปสรรคมากในการพัฒนาแหล่งน้ำ เนื่องจากไม่มีแหล่งน้ำที่จะส่งน้ำได้อย่างทั่วถึง ทำให้เกิดปัญหาการขาดแคลนน้ำ ประกอบกับการลงทุนด้านการพัฒนาด้านนี้ ต้องใช้งบประมาณจำนวนมากต่อโครงการ เช่น การขยายเขตประปา การขุดเจาะบาดาล การจัดแหล่งน้ำสำหรับอุปโภคและบริโภค ให้ทั่วถึงครบทุกหมู่บ้านทุกครัวเรือน ซึ่งจะต้องใช้เงินงบประมาณต่อโครงการสูง จึงได้กำหนดเป้าหมายตามศักยภาพและโอกาสที่มี ด้วยการขอขยายเขตประปาส่วนภูมิภาคเข้ามาในพื้นที่ตำบล ขุดเจาะบ่อบาดาล รวมถึงขุดลอกคลองสาธารณะเพื่อกักเก็บน้ำ และร่วมกับเอกชนทำฝายกั้นน้ำ

## ๕. ด้านทรัพยากรธรรมชาติและสิ่งแวดล้อม

จุดแข็ง (Strength)	จุดอ่อน (Weak)
<ul style="list-style-type: none"> <li>- มีอุทยานแห่งชาติน้ำตกเจ็ดสาวน้อย</li> <li>- มีแหล่งท่องเที่ยวเชิงนิเวศ</li> <li>- มีคลองมวกเหล็กไหลผ่าน</li> <li>- มีระบบการจัดการและจัดเก็บขยะมูลฝอย</li> </ul>	<ul style="list-style-type: none"> <li>- ประชาชนขาดความรู้ด้านการท่องเที่ยวเชิงอนุรักษ์</li> <li>- กลุ่มองค์กร/ชุมชน การอนุรักษ์ขาดความเข้มแข็ง</li> <li>- ขาดการมีส่วนร่วมของประชาชนในการรักษาความสะอาด</li> </ul>
โอกาส(Opportunity)	อุปสรรค (Threat)
<ul style="list-style-type: none"> <li>- มีกฎหมายในองค์การบริหารส่วนตำบล มีบทบาทและหน้าที่ในการดูแลบำรุงรักษาสิ่งแวดล้อม</li> <li>- มีอุทยานแห่งชาติน้ำตกเจ็ดสาวน้อยที่ดำเนินกิจกรรมการอนุรักษ์ทรัพยากรและสิ่งแวดล้อม</li> <li>- สภาพภูมิอากาศที่ร้อนชื้นเอื้อต่อความอุดมสมบูรณ์ของทรัพยากรธรรมชาติ</li> </ul>	<ul style="list-style-type: none"> <li>- มีการบุกรุกพื้นที่อุทยานฯ และพื้นที่อนุรักษ์</li> <li>- ปัญหาผลกระทบต่อสิ่งแวดล้อมจะส่งผลในระยะยาว ประชาชนจึงยังไม่ค่อยเห็นความสำคัญในการดูแลรักษา</li> <li>- ขาดการสนับสนุนงบประมาณในการจัดการบริการสาธารณะด้านสิ่งแวดล้อมขนาดใหญ่ เช่น โรงกำจัดขยะ</li> </ul>

## สรุป ด้านการจัดการทรัพยากรธรรมชาติและสิ่งแวดล้อม

ทรัพยากรธรรมชาติในตำบลมวกเหล็กนับว่ายังอุดมสมบูรณ์ อีกทั้งประชาชนตื่นตัวและให้ความสำคัญในการอนุรักษ์และดูแลรักษาทรัพยากรธรรมชาติเป็นอย่างดี ประกอบกับมีกฎหมายในองค์การบริหารส่วนตำบลมีบทบาทหน้าที่ในการดูแลรักษาสิ่งแวดล้อม มีอุทยานที่ดำเนินกิจกรรมการอนุรักษ์ทรัพยากรและสิ่งแวดล้อมอย่างจริงจัง รวมถึงสภาพภูมิอากาศที่ร้อนชื้นซึ่งเอื้อต่อความอุดมสมบูรณ์ของทรัพยากรธรรมชาติ

## ๖. ด้านการเมืองและการบริหาร

จุดแข็ง (Strength)	จุดอ่อน (Weak)
<ul style="list-style-type: none"> <li>- ผู้บริหารท้องถิ่นสามารถกำหนดนโยบายได้เองภายใต้กรอบของกฎหมาย</li> <li>- มีข้อบัญญัติงบประมาณรายจ่ายเป็นของตนเองซึ่งเป็นเครื่องมือสำคัญในการพัฒนาท้องถิ่น</li> <li>- มีระเบียบและกฎหมายที่เอื้อต่อการบริหารงานขององค์การบริหารส่วนตำบล</li> <li>- สามารถจัดกรอบอัตรากำลังได้เองตามภารกิจและสถานะการคลัง</li> <li>- มีการพัฒนาบุคลากรต่อเนื่องทุกปี</li> <li>- มีรายได้จากการจัดเก็บภาษีทำให้มีความคล่องตัวในการบริหารงาน</li> <li>- มีเครื่องมือเครื่องใช้ในการปฏิบัติงานอย่างเพียงพอและทันสมัย</li> </ul>	<ul style="list-style-type: none"> <li>- ความต้องการและความคาดหวังของประชาชนมีสูงแต่องค์การบริหารส่วนตำบลตอบสนองได้น้อย</li> <li>- มีระเบียบ/กฎหมายใหม่ๆจำนวนมากทำให้การปฏิบัติงานของบุคลากรไม่ทันต่อเหตุการณ์</li> <li>- อำนาจหน้าที่ในการออกกฎหมายและการบังคับใช้กฎหมายขององค์การบริหารส่วนตำบลยังมีน้อย</li> <li>- การพัฒนาบุคลากรจำนวนมากกระทบต่อค่าใช้จ่ายที่เพิ่มมากขึ้น</li> </ul>
โอกาส(Opportunity)	อุปสรรค (Threat)
<ul style="list-style-type: none"> <li>- การกำกับดูแลโดยอำเภอ จังหวัด ไม่กระทบต่อการบริหารงานองค์การบริหารส่วนตำบล</li> <li>- มีแนวโน้มได้รับการถ่ายโอนภารกิจเพิ่มขึ้นตามแผนกระจายอำนาจ</li> <li>- แนวโน้มของรายได้มีปริมาณเพิ่มมากขึ้นตามลำดับ</li> <li>- กฎหมายกระจายอำนาจเอื้อต่อการบริหารงานขององค์กรปกครองส่วนท้องถิ่น</li> <li>- ความก้าวหน้าด้านเทคโนโลยีทำให้มีความสะดวกคล่องตัว และมีประสิทธิภาพในการทำงานเพิ่มขึ้น</li> <li>- มีการประสานงานกับนักการเมืองระดับชาติและระดับท้องถิ่นที่มีศักยภาพ</li> <li>- ได้รับการสนับสนุนงบประมาณจากภาคเอกชน</li> </ul>	<ul style="list-style-type: none"> <li>- อำนาจหน้าที่ตามแผนการกระจายอำนาจยังไม่มีความชัดเจนในหลายภารกิจ</li> <li>- การกระจายอำนาจสู่ท้องถิ่นเป็นไปด้วยความล่าช้าไม่เป็นไปตามแผนปฏิบัติการและไม่มี ความชัดเจน</li> <li>- กฎหมายบางเรื่องเป็นอุปสรรคต่อการปฏิบัติหน้าที่ของผู้บริหาร เช่น กรณีนายกองค์การบริหารส่วนตำบลไม่สามารถปฏิบัติหน้าที่ได้หากไม่ได้แถลงนโยบายต่อสภาตามที่กฎหมายกำหนด</li> <li>- การแบ่งอำนาจหน้าที่ระหว่าง อบต. ในจังหวัดยังไม่สามารถนำไปปฏิบัติให้เกิดผลจริงในทางปฏิบัติได้</li> </ul>

## สรุป ด้านการเมืองและการบริหาร

ในด้านการบริหารจัดการองค์กรขององค์การบริหารส่วนตำบลมวกเหล็ก จะเห็นได้ว่าสามารถกำหนดโครงสร้างตามภารกิจได้เองตามสถานะการคลัง ทำให้การบริหารปฏิบัติงานมีความคล่องตัวสูงโดยมีปัจจัยเกื้อหนุนอีกประการ คือ พนักงานขององค์การบริหารส่วนตำบลส่วนใหญ่เป็นบุคลากรที่มีภูมิลำเนาในตำบลมวกเหล็ก

แต่ก็ยังมีจุดที่ต้องแก้ไขในเรื่องการบริหารจัดการ ก็คือ ความคาดหวังของประชาชนสูงมากในการที่จะให้องค์การบริหารส่วนตำบลมวกเหล็ก เข้าไปดำเนินการแก้ไขปัญหาได้ในทุกๆ ปัญหา ซึ่งไม่สอดคล้องกับงบประมาณรายได้จึงจำเป็นต้องหารายได้มาแก้ไขปัญหาให้กับประชาชน แต่เป็นโอกาสดีที่สมาชิกสภาองค์การบริหารส่วนจังหวัดเป็นผู้สนับสนุนผู้บริหารองค์การบริหารส่วนตำบลโดยมีโอกาสผลักดันงบประมาณให้องค์การบริหารส่วนตำบลดำเนินการให้สอดคล้องกับภารกิจต่อไป และยังมีหน่วยงานภาคเอกชน ที่คอยสนับสนุนงบประมาณ ในภารกิจที่ไม่อยู่ในอำนาจหน้าที่

### ๓.๒ การประเมินสถานการณ์สภาพแวดล้อมภายนอกที่เกี่ยวข้อง

#### ๓.๒.๑) การเปลี่ยนแปลงในประเทศที่จะส่งผลกระทบต่อ อบต.

- รัฐธรรมนูญฉบับใหม่จะส่งผลกระทบต่อองค์กรปกครองส่วนท้องถิ่นอย่างไร
- แนวโน้มการยกฐานะจาก อบต. เป็นเทศบาลทั่วประเทศ
- แนวโน้มการควมรวมองค์กรปกครองส่วนท้องถิ่นที่มีพื้นที่ในตำบลเดียวกันให้มีองค์กรเดียว
- การเพิ่มขึ้นหรือลดลงของการจัดสรรเงินงบประมาณให้ อบต.

#### ๓.๒.๒) การเปลี่ยนแปลงในระดับภูมิภาคที่จะส่งผลกระทบต่อ อบต.

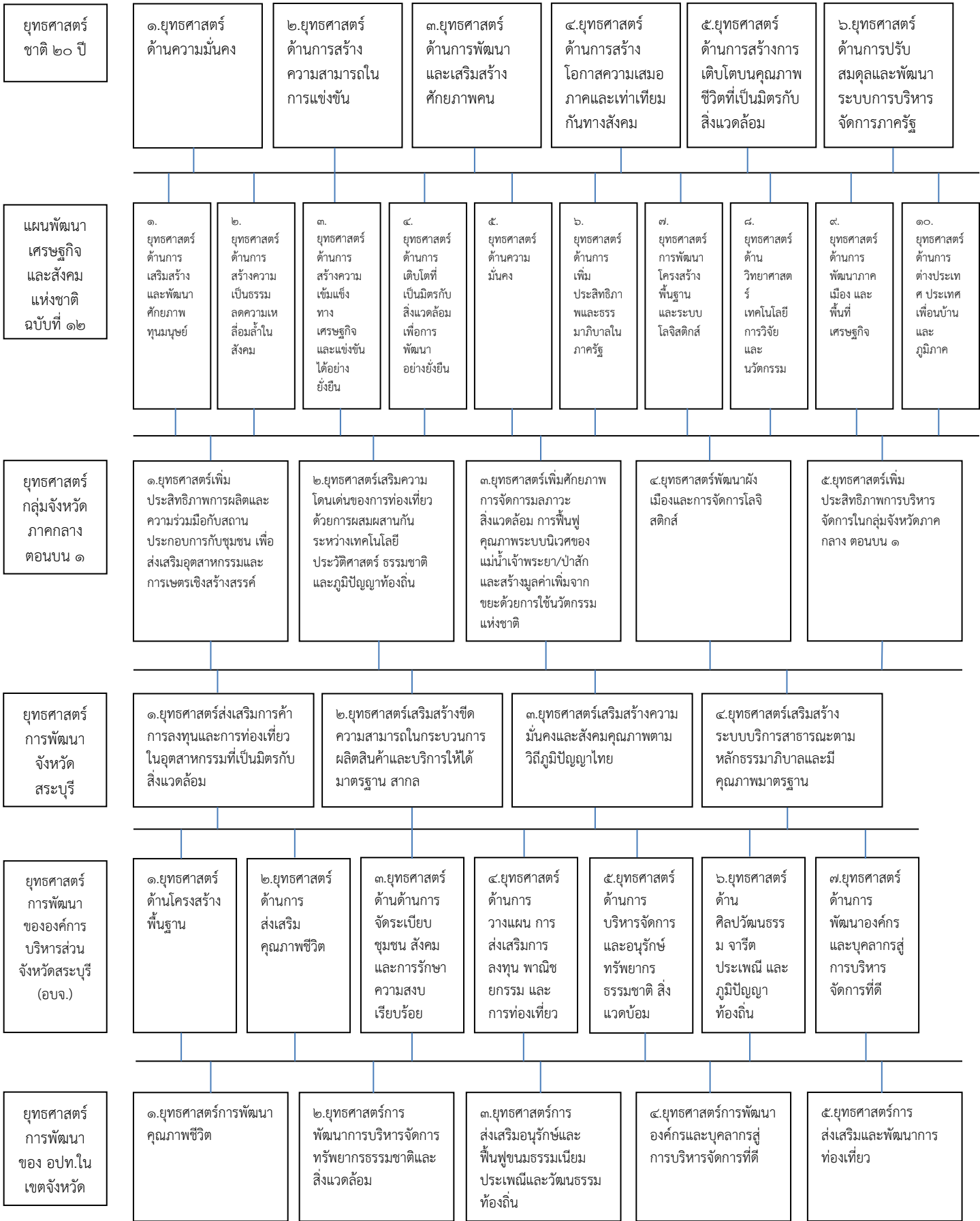
AEC หรือ Asean Economics Community คือการรวมตัวของชาติในอาเซียน ๑๐ ประเทศ โดยมี ไทย พม่า ลาว เวียดนาม มาเลเซีย สิงคโปร์ อินโดนีเซีย ฟิลิปปินส์ กัมพูชา บรูไน เพื่อที่จะให้มีผลประโยชน์ทางเศรษฐกิจร่วมกัน จะมีรูปแบบคล้ายๆ กลุ่ม Euro Zone นั้นเอง จะทำให้มีผลประโยชน์ อำนาจต่อรองต่างๆ กับคู่ค้าได้มากขึ้น และการนำเข้า ส่งออกของชาติในอาเซียนก็จะเสรี ยกเว้นสินค้าบางชนิดที่แต่ละประเทศอาจจะขอไว้ไม่ลดภาษีนำเข้า (เรียกว่าสินค้าอ่อนไหว)

Asean จะรวมตัวเป็น ประชาคมเศรษฐกิจอาเซียนและมีผลเป็นรูปธรรม ณ วันที่ ๓๑ ธันวาคม ๒๕๕๘ ณ วันนั้นจะทำให้ภูมิภาคนี้เปลี่ยนแปลงไปอย่างมาก โดย AEC Blueprint (แบบพิมพ์เขียว) หรือแนวทางที่จะให้ AEC เป็นไปคือ

๑. การเป็นตลาดและฐานการผลิตเดียวกัน
๒. การเป็นภูมิภาคที่มีขีดความสามารถในการแข่งขันสูง
๓. การเป็นภูมิภาคที่มีการพัฒนาทางเศรษฐกิจที่เท่าเทียมกัน
๔. การเป็นภูมิภาคที่มีการบูรณาการเข้ากับเศรษฐกิจโลก

๓.๓ ความเชื่อมโยงยุทธศาสตร์การพัฒนาจังหวัดกับยุทธศาสตร์การพัฒนาขององค์กรปกครองส่วนท้องถิ่น  
โครงสร้างความเชื่อมโยงแผนยุทธศาสตร์การพัฒนาขององค์การบริหารส่วนตำบลมวกเหล็ก พ.ศ.๒๕๖๑-๒๕๖๔

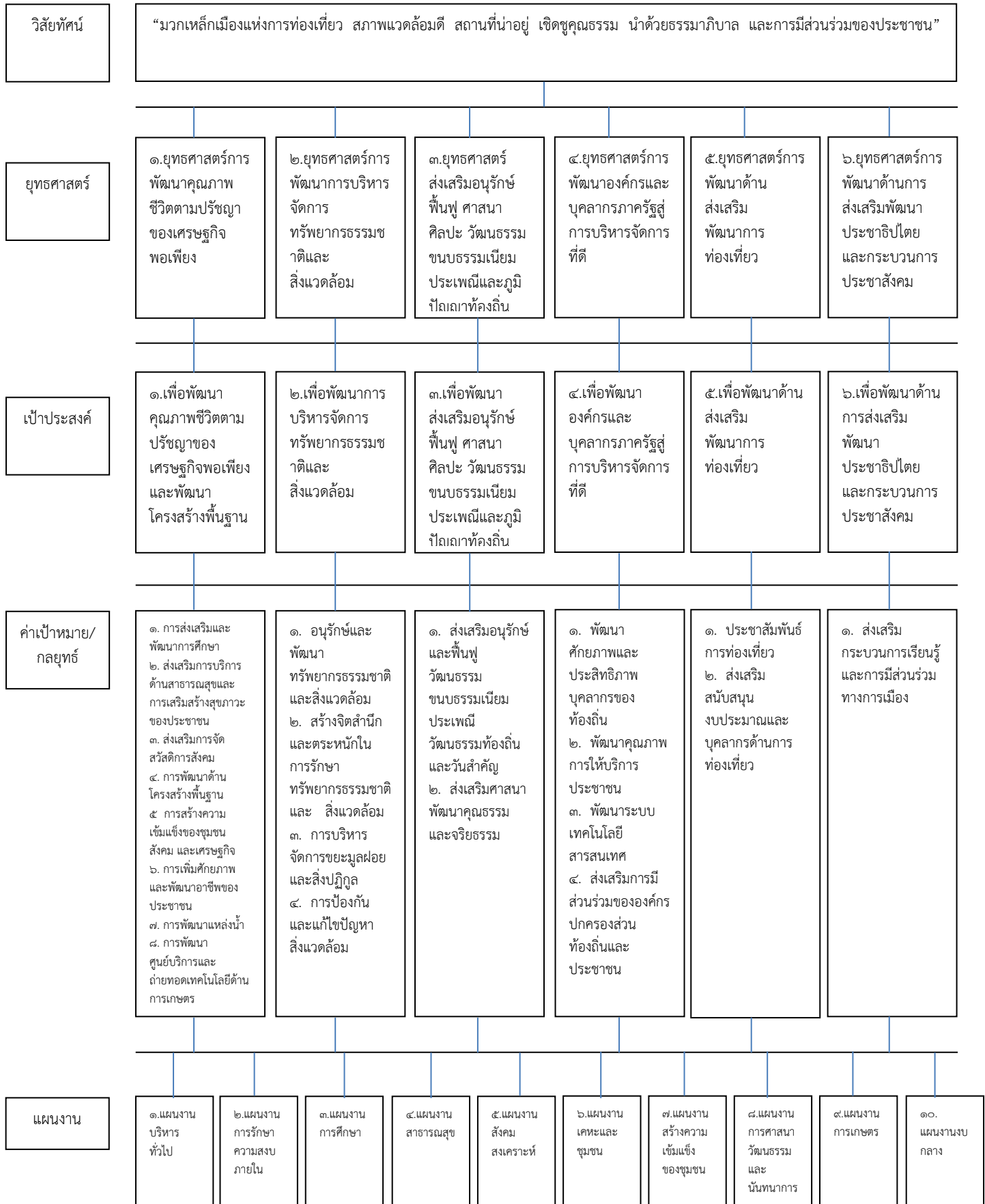
แบบ ยท.๐๑



<p>แนวทางการพัฒนา</p>	<p>๑. การส่งเสริมและพัฒนาการศึกษา ๒. ส่งเสริมการบริการด้านสาธารณสุขและการเสริมสร้างสุขภาพของประชาชน ๓. ส่งเสริมการจัดสวัสดิการสังคม ๔. การพัฒนาด้านโครงสร้างพื้นฐาน ๕. การสร้างความเข้มแข็งของชุมชน สังคม และเศรษฐกิจ ๖. การเพิ่มศักยภาพและพัฒนาอาชีพของประชาชน ๗. การพัฒนาแหล่งน้ำ ๘. การพัฒนาศูนย์บริการและถ่ายทอดเทคโนโลยีด้านการเกษตร</p>	<p>๑. อนุรักษ์และพัฒนาทรัพยากรธรรมชาติและสิ่งแวดล้อม ๒. สร้างจิตสำนึกและตระหนักในการรักษาทรัพยากรธรรมชาติและสิ่งแวดล้อม ๓. การบริหารจัดการขยะมูลฝอยและสิ่งปฏิกูล ๔. การป้องกันและแก้ไขปัญหาสิ่งแวดล้อม</p>	<p>๑. ส่งเสริมอนุรักษ์และฟื้นฟูวัฒนธรรมขนบธรรมเนียมประเพณี วัฒนธรรมท้องถิ่นและวันสำคัญ ๒. ส่งเสริมศาสนา พัฒนาคุณธรรมและจริยธรรม</p>	<p>๑. พัฒนาศักยภาพและประสิทธิภาพบุคลากรของท้องถิ่น ๒. พัฒนาคุณภาพการให้บริการประชาชน ๓. พัฒนาระบบเทคโนโลยีสารสนเทศ ๔. ส่งเสริมการมีส่วนร่วมขององค์กรปกครองส่วนท้องถิ่นและประชาชน</p>	<p>๑. ประชาสัมพันธ์การท่องเที่ยว ๒. ส่งเสริมสนับสนุนงบประมาณและบุคลากรด้านการท่องเที่ยว</p>	<p>๑. ส่งเสริมกระบวนการเรียนรู้และการมีส่วนร่วมทางการเมือง</p>
-----------------------	---	--	---	--	---	--

## ๓.๔ แผนผังยุทธศาสตร์(Strategic map)

แบบ ยท.๐๒



## ๓.๕ รายละเอียดยุทธศาสตร์

แบบ ยท.๐๒

ความเชื่อมโยงกับยุทธศาสตร์จังหวัด	ยุทธศาสตร์อปท.ในเขตจังหวัด	ยุทธศาสตร์อปท.	เป้าประสงค์	ตัวชี้วัดผลผลิต/โครงการ	ค่าเป้าหมาย				ความก้าวหน้าของเป้าหมาย	กลยุทธ์	ผลผลิต/โครงการ	หน่วยงานรับผิดชอบหลัก	หน่วยสนับสนุน
					๖๑	๖๒	๖๓	๖๔					
ยุทธศาสตร์ที่ ๔	ยุทธศาสตร์ที่ ๑	๑.ยุทธศาสตร์การพัฒนาคุณภาพชีวิตตามปรัชญาของเศรษฐกิจพอเพียง	-เพื่อพัฒนาคุณภาพชีวิตตามปรัชญาของเศรษฐกิจพอเพียง -เพื่อพัฒนาโครงสร้างพื้นฐาน	-ประชาชนมีคุณภาพชีวิตที่ดีขึ้น -โครงสร้างพื้นฐานมีจำนวนเพิ่มมากขึ้น	๑๔๓	๑๓๖	๑๓๓	๑๒๕	-	๑. การส่งเสริมและพัฒนาศึกษา ๒. ส่งเสริมการบริการด้านสาธารณสุขและการเสริมสร้างสุขภาวะของประชาชน ๓. ส่งเสริมการจัดสวัสดิการสังคม ๔. การพัฒนาด้านโครงสร้างพื้นฐาน ๕. การสร้างความเข้มแข็งของชุมชน สังคม และเศรษฐกิจ ๖. การเพิ่มศักยภาพและพัฒนาอาชีพของประชาชน ๗. การพัฒนาแหล่งน้ำ ๘. การพัฒนาศูนย์บริการและถ่ายทอดเทคโนโลยีด้านการเกษตร	โครงการด้านคุณภาพชีวิตต่างๆ และก่อสร้างโครงสร้างพื้นฐาน	-สำนักงานปลัด -กองการศึกษา -กองสาธารณสุข -กองสวัสดิการ -กองช่าง -กองคลัง	-สำนักงานปลัด -กองคลัง -อบจ. -จังหวัด
ยุทธศาสตร์ที่ ๑	ยุทธศาสตร์ที่ ๒	๒.ยุทธศาสตร์การพัฒนาการบริหารจัดการทรัพยากรธรรมชาติและสิ่งแวดล้อม	เพื่อพัฒนาการบริหารจัดการทรัพยากรธรรมชาติและสิ่งแวดล้อม	-มีการบริหารจัดการทรัพยากรธรรมชาติและสิ่งแวดล้อมที่ดี	๑๓	๑๓	๑๓	๑๓	-	๑. อนุรักษ์และพัฒนาทรัพยากรธรรมชาติและสิ่งแวดล้อม ๒. สร้างจิตสำนึกและตระหนักในการรักษาทรัพยากรธรรมชาติและสิ่งแวดล้อม ๓. การบริหารจัดการขยะมูลฝอยและสิ่งปฏิกูล ๔. การป้องกันและแก้ไขปัญหาล้างแควล้อม	โครงการด้านการพัฒนาการบริหารจัดการทรัพยากรธรรมชาติและสิ่งแวดล้อม	-สำนักงานปลัด -กองสาธารณสุข -กองสวัสดิการ	-สำนักงานปลัด -กองคลัง

ความเชื่อมโยงกับยุทธศาสตร์จังหวัด	ยุทธศาสตร์อปท.ในเขตจังหวัด	ยุทธศาสตร์อปท.	เป้าประสงค์	ตัวชี้วัดผลผลิต/โครงการ	ค่าเป้าหมาย				ความก้าวหน้าของเป้าหมาย	กลยุทธ์	ผลผลิต/โครงการ	หน่วยงานรับผิดชอบหลัก	หน่วยสนับสนุน
					๖๑	๖๒	๖๓	๖๔					
ยุทธศาสตร์ที่ ๓	ยุทธศาสตร์ที่ ๓	๓.ยุทธศาสตร์ส่งเสริมอนุรักษ์ฟื้นฟู ศาสนา ศิลปะ วัฒนธรรม ขนบธรรมเนียม ประเพณีและภูมิปัญญาท้องถิ่น	เพื่อพัฒนาส่งเสริมอนุรักษ์ฟื้นฟู ศาสนา ศิลปะ วัฒนธรรม ขนบธรรมเนียม ประเพณีและภูมิปัญญาท้องถิ่น	-ศาสนา ศิลปะ วัฒนธรรม ขนบธรรมเนียม ประเพณีและภูมิปัญญาท้องถิ่นได้รับการส่งเสริมอนุรักษ์ฟื้นฟู	๕	๕	๕	๕	-	๑. ส่งเสริมอนุรักษ์และฟื้นฟู วัฒนธรรมขนบธรรมเนียม ประเพณี วัฒนธรรมท้องถิ่น และวันสำคัญ ๒. ส่งเสริมศาสนา พัฒนา คุณธรรมและจริยธรรม	โครงการด้าน ส่งเสริมอนุรักษ์ ฟื้นฟู ศาสนา ศิลปะ วัฒนธรรม ขนบธรรมเนียม ประเพณีและภูมิปัญญาท้องถิ่น	-สำนักงาน ปลัด -กอง การศึกษา	-สำนักงาน ปลัด -กองคลัง
ยุทธศาสตร์ที่ ๒	ยุทธศาสตร์ที่ ๔	๔.ยุทธศาสตร์การพัฒนาองค์กรและบุคลากรภาครัฐสู่การบริหารจัดการที่ดี	เพื่อพัฒนาองค์กรและบุคลากรภาครัฐสู่การบริหารจัดการที่ดี	-องค์กรและบุคลากรมีการบริหารจัดการที่ดี	๑๕	๑๕	๑๕	๑๕	-	๑. พัฒนาศักยภาพและประสิทธิภาพบุคลากรของท้องถิ่น ๒. พัฒนาคุณภาพการให้บริการประชาชน ๓. พัฒนาระบบเทคโนโลยีสารสนเทศ ๔. ส่งเสริมการมีส่วนร่วมขององค์กรปกครองส่วนท้องถิ่นและประชาชน	โครงการด้านการพัฒนา องค์กรและ บุคลากร ภาครัฐสู่การ บริหารจัดการ ที่ดี	-สำนักงาน ปลัด -กอง การศึกษา -กอง สวัสดิการ -กอง สาธารณสุข -กองช่าง -กองคลัง	-สำนักงาน ปลัด -กองคลัง
ยุทธศาสตร์ที่ ๑	ยุทธศาสตร์ที่ ๕	๕.ยุทธศาสตร์การพัฒนาด้านส่งเสริมพัฒนาการท่องเที่ยว	เพื่อพัฒนาด้านส่งเสริมพัฒนาการท่องเที่ยว	-การท่องเที่ยวได้รับการพัฒนาส่งเสริมมากขึ้น	๕	๕	๕	๕	-	๑. ประชาสัมพันธ์การท่องเที่ยว ๒. ส่งเสริมสนับสนุนงบประมาณและบุคลากรด้านการท่องเที่ยว	โครงการด้านการพัฒนาด้าน ส่งเสริมพัฒนาการท่องเที่ยว	-สำนักงาน ปลัด -กอง สวัสดิการ	-สำนักงาน ปลัด -กองคลัง
ยุทธศาสตร์ที่ ๒	ยุทธศาสตร์ที่ ๔	๖.ยุทธศาสตร์การพัฒนาด้านการส่งเสริมพัฒนาประชาธิปไตยและกระบวนการประชาสังคม	เพื่อพัฒนาด้านการส่งเสริมพัฒนาประชาธิปไตยและกระบวนการประชาสังคม	-มีการส่งเสริมการพัฒนาประชาธิปไตยและกระบวนการประชาสังคมที่ดี	๒	๒	๒	๒	-	๑. ส่งเสริมกระบวนการเรียนรู้และการมีส่วนร่วมทางการเมือง	โครงการด้านการพัฒนาการ ส่งเสริมพัฒนา ประชาธิปไตย และกระบวนการ ประชาสังคม	-สำนักงาน ปลัด	-สำนักงาน ปลัด -กองคลัง